

FIN



EXIT RIGA

ja näet aidon Latvian!

Matkailukohteet, yrittäjät, paikat ja esineet Riian alueella, 70 km Riasta!

1 Lidumu-louhos

Siinä paikassa, missä on Lidumu, sijaitsee Louhos, milloin oli suo karpalon runsailla kasvimailla. Toisen maailmansodan aikana Saksan armeija alkoi louhia turvetta siitä suosta. Turpeen louhintaa varten rakennettiin erityinen kapearaiteinen rautatie. 1980-luvun alussa aloitettiin laajamittainen hanke eli Riika-Jelgava-moottoritien toisen moottoritien rakentaminen, jota varten tarvittiin paljon hiekkaa. Sitä varten Uzvaras lidumsin kautta rakennettiin asfalttatie entisten turvekuoppien paikalle. Hiekan louhintavaiheessa syntyi louhos, jota viime vuosien aikana kunnostettiin Olainski-alueen itsehallinnon ansiosta ja siitä on tullut paikallisten asukkaiden lempi paikka.

*Uzvaras lidums, Olainski-alue, www.visit.olaine.lv
GPS: 56,7872, 23,8721*

2 Maailmansodan historian tutkimusreitti

Historiallinen nähtävyyssreitti perustettiin 2018 paikkaan, missä ensimmäisen maailmansodan aikana oli Venäjän armeijan linnoituksia, jotka olivat osa puolustusjärjestelmää. Nykyään koulutusreitti on vapaasti saatavilla ja antaa ohjeellisen käsityksen sotilaiden elinolot. Syksyllä 2020 arkeologisista kaivauksista saatujen tietojen perusteella rakennettiin korsu. Tämäntyyppinen rakenne kaupunkiympäristössä on ainoa Latviassa, mikä kuvastaa Venäjän armeijan linnoitusrakentamisen piirteitä ensimmäisen maailmansodan aikana, Lisäksi korsu rakennettiin sen historiallisen sijainnin paikalle käyttäen sopivan kokoista puutavaraa ja aitoja tilejä uunin rakentamiseen. Toisen maailman historian nähtävyyssreitit ensimmäisellä alueella on neljä ampumapaikkaa, jotka yhdessä muodostavat tykistöyksikön eli muurin.

*5 Elgavas katu, Olaine, www.olainesmuzejs.lv ,
+371 20172030
GPS: 56,7923, 23,9831*

OLAINSKI-ALUE



3 Ligo-puisto

Ligo Park on ainutlaatuinen paikka Latvian maaseutukulttuurimaisemassa ja erityinen paikka Stopiņski- alueella. Vuonna 1988 perustetusta Ligo-puistosta on tullut latvialaisen perinnön luonnon-, kulttuuri- ja historiallinen monumentti ja tietolähde. Maailman ensimmäinen puisto, jossa saattaa nähdä 11 latvialaista kivipatsasta, kuvanveistäjä Uldis Stergis. Ligo-puistossa vieraillemalla voi rentoutua kauniin luonnonmaiseman keskellä, saada voimaa tammi- ja koivulehdoista, tutustua ihmiskokoisiin latvialaisiin kuvioihin ja viettää Ligo-iltaa suuren tulen ääressä. Kesäkaudella Ligo-puistossa pidetään tanssi- ja kuoromusiikkikonsertteja, ulkoilmateatteriesityksiä ja festivaaleja.

Valodzes, Ropazhski-alue,

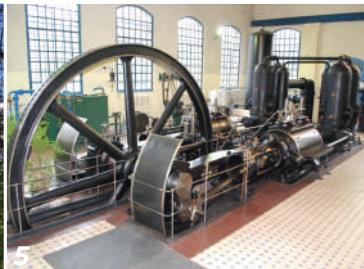
GPS: 56.9520, 24.3130

4 Kengurun soiden polku ja nähtävyytorni

Suuret Kangaryt on Latvian suurin harju tai harjanne (maaston jäätikkö, kapeat maavallit, joiden korkeus on useita kymmeniä metrejä, leveys 100–200 m). Harjanteen suhteellinen korkeus vaihtelee 10-27 metriä. Absoluuttinen korkeus on 78 metriä meritason yläpuolella. Leveys vaihtelee 60-100 metriä. Kuilun kokonaispituus on noin 26 kilometriä, mutta korkein alue, jota yleensä kuvataan sanalla "Isot Kangaryt", on noin 7 kilometriä. Ozovin harjanne ja sitä ympärivät alueet sisältävät luonnonsuojelun alueeseen. Kävijöille on saatavilla puulautaa Kangary-suolla ja nähtävyytorni.

"Lielie Kangari", Ropazhski-alue, +371 29335523

GPS: 56.9197, 24.7299



5 Riian vesiputken historiallinen näyttely

Yksi Euroopan tunnetuimmista vedenhankintamuseoista. Tiedot Riian kaupungin vedenhankintajärjestelmästä ovat 4-luvun ajasta. Museossa on Riiasa valmistettuja höyrykoneita ja kattiloita, valurautaisia sifoniputkia ja paineputkia. Käynti varataan etukäteen.

Sukny-katu, 14.asema, Baltezers, Agazhski-alue, www.rigasudens.lv/lv/vesturiska-ek-spozitija-0

GPS: 57.03679, 24.32744

6 Tsarnikavan maatumemuskeskus

Säilyttää todistusaineistoa Tsarnikavan historiasta, paikallisista kulttuuri- ja kalastusperinteistä. Päärakennus on kalastajan talon ja 1851 Cēlāji -lauttamiehen kopio. Museossa on kasvitieteellisiä ohjelmia kalastuksesta ja nahkiaisia. On lomapaikka, ramppi, ponttoni.

Jomas-katu 7, Tsarnikava, Agazhski-piiri, www.adazikultura.lv/muzejs/, +371 29128086

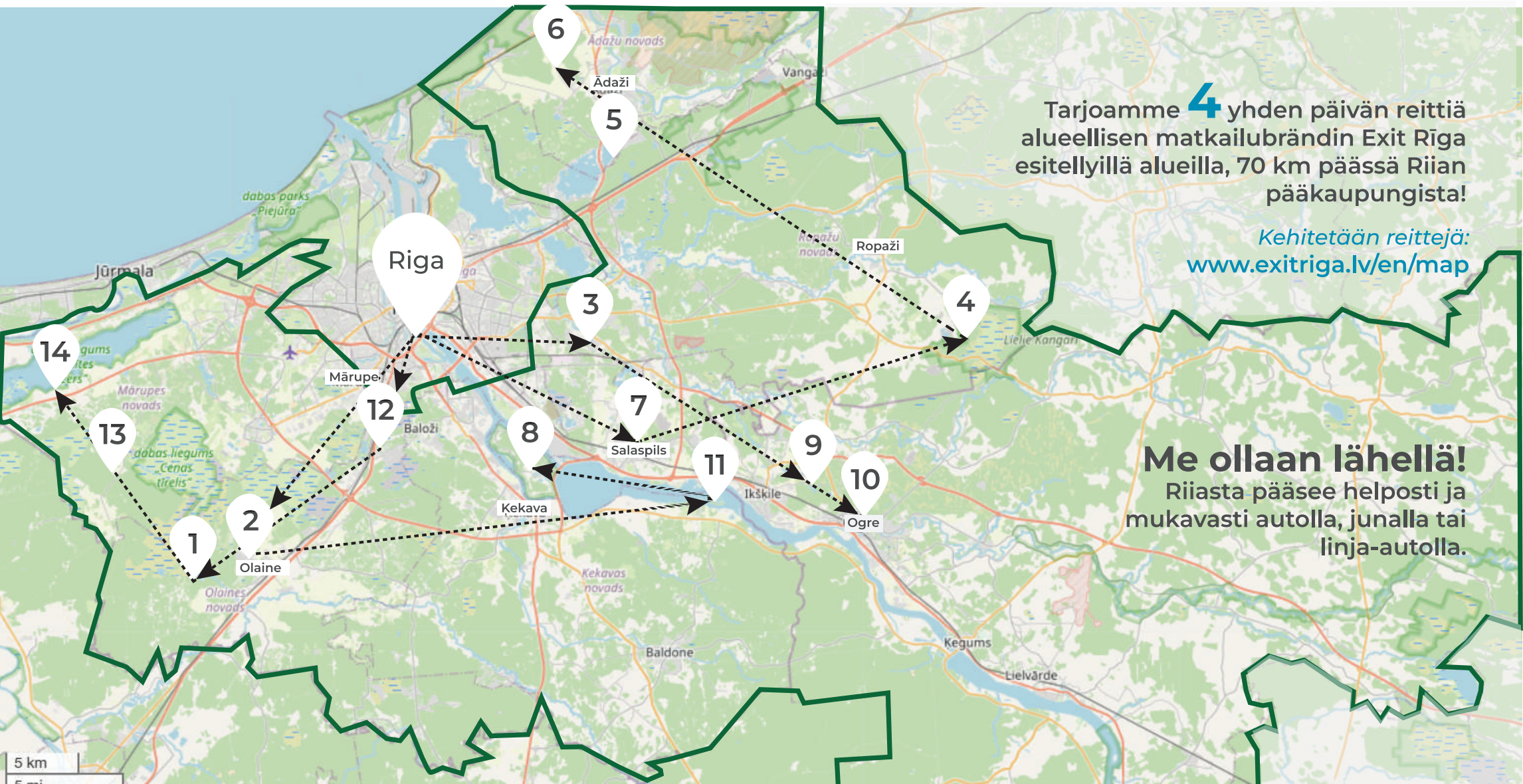
GPS: 57.13544, 24.27154

1 Reitti kauniille kävelyretkille Riian alueella
Riika - Ligo-puisto (3) - Ogren Siniset Vuoret (9) -
historialliset rakennukset ja Ogre-aukio (10)
50 km ja 1 tunti 8 minuuttia matkaa. Paikalla kohteissa ~3,5 tuntia.

2 Reitti luonnon tutkimiselle Riian alueella
Riika - Kansallinen kasvitieteellinen puutarha (7) - Suuret
Kangaryt (4)- Tsarnikavan Maatuntemusmuseo (6)
108 km ja 1 tunti 42 minuuttia matkaa. Paikalla kohteissa ~5,5 tuntia.

3 Riian alueen reitti teollisuustiedoille
Riika - Balozhskaya turvekapearaiteinen rautatie
(12) - Lidumun louhos (1) - Läči-leipomo (14)
85 km ja 1 tunti 33 minuuttia matkaa. Paikalla kohteissa ~4 tuntia.

4 Reitti Riian alueella historiallisten tietojen saamiseksi
Riika - 1. Maailmansodan historiapolku (2) - vene tai vesikulje-
tus saarelle/saarelta - Kuolemansaari (11) - Daugava-museo (8)
80 km ja 2 tuntia 24 minuuttia matkaa. Paikalla kohteissa ~5,5 tuntia.



7 Kansallinen kasvitieteellinen puutarha

Baltian suurin kasvikokoelma pinta-alaltaan 129 ha, jolla on yli 14 000 kasvilajia. Puutarha perustettiin vuonna 1956 paikkaan, missä C.W.Schochin puutarhayritys on toiminut 1800-luvun lopulta lähtien. Yksi Koillis-Euroopan suurimmista arboretumeista, monitoiminen kasvihuone, laajat avoimet koulutus-, viihde- ja virkistysalueet, Botania-paras ympäristökasvatuskasvu. Neljä kertaa vuodessa on kasvien markkinat.

Miera-katu 1, Salaspils, www.nbd.gov.lv, +371 22019340

GPS 56.8610, 24.3530

8 Daugavan museo

Vuonna 1969 perustettu museo sijaitsee Dolen uudessa kartanossa, jota ympäröi Daugavan rannalla sijaitseva historiallinen puisto. Tällä hetkellä on Baltian ainoa joen historialle omistettu museo, jossa on Salaspilsin seudun historiaa. Suurella avoimella alueella on kalatila, nahkiaisverkot ja dolomiittipaljastus sekä 410 m pitkä luontopolku. Museo tarjoaa puistoalueita lepoalueelle ja vajoja tapahtumia varten. Museossa järjestetään vuosittain latvialaisen perinteen mukaisia lomapäiviä, ulkoilmakonsertteja, markkinoita ja näyttelyitä.

Doles-saari, Salaspilski-alue, www.daugavasmuzejs.lv, +371 67216367

GPS 56.8480, 24.2284

9 Ogren Siniset vuoret-luonnonpuisto

Suurin osa luonnonpuiston alueesta on harjujen havumetsää. Siniset vuoret ovat pääkaupunkilaisten suosikkilomapaikka. Talvella luonnonpuistossa on laskettelurinteitä, ja kesällä polkuja retkeilijöille, pyöräilijöille ja muille ulkoilun harrastajille. Puiston alueella on vesistö, jolla on uimaranta, piknik- ja nuotiopaikkoja. Luonnonpuiston korkeimmalla kohdalla on 30 m korkea näkötorni suojellulle luonnonalueelle.

Peldu-katu 22, Ikshkile, Ogren alue, www.ziliekalni.lv, +371 25732316

GPS: 56.8363, 24.5549

10 Historialliset rakennukset ja Ogren kaupungin puistoalue

Ogre on pieni vihreä kaupunki, josta löytyy kauniita esimerkkejä 1900-luvun 20-30-vuosien arkkitehtuurista. Suurin osa rakennuksista on valtakunnallisia tai paikallisesti merkittäviä arkkitehtonisia monumentteja. Pääkävelykadulla on museo, joka antaa käsityksen Ogren historiasta interaktiivisten ja digitaalisten ratkaisujen avulla. Voi jatkaa tutustumista kaupunkiin Ogre-joen rantakadulla, mistä avautuu hurmaava maisema joen virtaukselle ja rannoille.

Ogre, www.visitogre.lv

GPS: 56.8164, 24.6046



7



8



9



10

11 Nāves sala (Kuoleman saari)

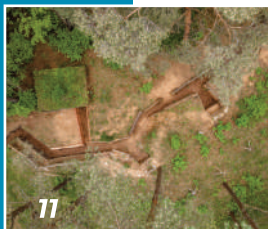
Ainutlaatuinen paikka keskellä Daugavaa, jossa huhtikuusta syyskuuhun 1916 käytiin taisteluja ja ensimmäisen maailmansodan aikana kuoli noin 1000 Venäjän armeijan sotilasta, joista 145 oli latvialaisia kiväärimiehiä. Vuonna 1916 Saksan armeija käytti täällä myrkkyykaasua, joka oli ensimmäinen myrkkyykaasuhyökkäys Riian rintamalla. Kuoleman saarelle pääsee vain veneellä, lautalla tai millä tahansa muulla vesikuluneuvolla. Saarelle pystytettiin patsas Kuoleman saaren puolustajille. Saattaa katsoa myös Seitsemän tuntemattoman sotilaan joukkohautaus ja kaivantoa. Saaren syvyudessa on infopisteitä, levähdyspaikka kuivalla WC:lla, lepoalue, nuotiopaikka ja TRAVEL-soveluksella voi kuunnella äänioppaan tarinoita.

*Daugmales-pitäjä, Kekavski-alue, www.kekava.travel
GPS: 56.8357, 24.4416*

12 Balozhskaja turvemuseorautatie

Aja kapearaiteisella rautatiellä turvesuosta tehtaalle, saa tietoja turpeesta, sen louhinnasta ja käytöstä, sekä rautatien historiasta sekä rautatien entisöinnistä aloittelijoiden toimesta! Balozhskaja-turvemuseorautatie on aloittelijoiden säilyttämä kapearaiteinen rautatie, jonka raidelevyys oli entinen 2,5 km. Museon rautatiekokoelmaan kuuluu useita harvinaisia ja ainutlaatuisia vetureita ja vaunuja, kuten aito ruokavaunu turveradalta. Tarjoilla seuraavia opastettuja reittejä.

*Darzu-katu 14a, Balozhi, Kekavski-piiri, www.kudrasbanitis.lv, +371 23272013
GPS: 56.8769, 24.1062*



11



12



13



14

13 Tsenkoje-suo

Tsenkoje-suo on erityisesti suojeltu alue, luonnonsuojelualue sekä Natura 2000. Suo muodostui noin 5000 vuotta sitten. Siellä asuu Euroopan 10 suojeltua lintulajia. Tsenkoje-suo on kaunis, rauhallinen ja taikasuo. Mihin aikaan vuodesta tahansa vierailietkin siinä, sen hiljaisuus ja luonnon äänet yllättävät sinut. Keväällä suolla on erityisen kiinnostavaa tarkkailla lintuja.

*Babitskaja-pitäjä, Marupski-alue, www.rigasmezi.lv
GPS: 56,8625, 23,7914*

14 Lāči-leipomo

Lāči-leipomo tarjoaa luonnonmukaista ja laadukasta leipää sekä alkuperäisiä makeist tuotteita, jotka perustuvat mestareiden vuosisatoja vanhoihin perinteisiin. Tämä on yksi Latvian latvialaisimmista paikoista, joissa voi maistaa aitoa käsin tehtyä leipää. Leipomon läheisyydessä on lintutorni, josta on upeat näkymät yhdelle Latvian suurimmista järvistä.

*"Benūžu - Skaugi", Babitskaja-pitäjä, Marupski-alue,
www.laci.lv, +371 66047555
GPS: 56.8972, 23.7141*



Lisätietoja matkailusta ja Marupski-alueen käsitöistä

Beburu-katu 10, Marupe
+371 29537466
www.marupe.lv/lv/turisms

Kekavski-alueen itsehallinnon matkailukeskus

Rigas-katu 26, Kekava
+371 27017333
www.kekava.travel

Salaspilski-alueen matkailukeskus

Miera-katu 1, Salaspils
+371 67945440
www.visit.salaspils.lv

Olainski-historiallinen ja taidemuseo

Elgavas katu 9, Olaine
+371 2746333
www.olaine.lv

Ropazhski-alueen matkailukeskus

Instituta-katu 3, Ulbroka, Ropazhski-alue
+371 25784484
www.ropazi.lv/lv/turisms

Ogre-alueen matkailukeskus

Brivibas-katu 18, Ogre
+371 65071883, 29491685
www.visitogre.lv

Tsarnikavski-tietokeskus

Rigas-katu 16, Tsarnikava, Agazhski-alue
+371 29326285
www.facebook.com/carnikavas.tic



EXIT
RĪGA



www.exitriga.lv



info@exitriga.lv



[@exitRiga](https://www.instagram.com/exitRiga)



[@exitriga](https://www.facebook.com/exitriga)

Julkaisija, teksti: Riian alueen matkailuyhdistys, Marupe, Kekava, Salaspils, Olaine, Adazi, Ogre, Ropazi-itsehallinnot

Kuva: J.Romanovskis, J.Kreilis, Marupen, Kekavan, Olaineksen, Adazin, Ropazin, Salaspilsin yrittäjien kunnallinen arkisto.

Design: Inese Kupshane, 2023