



EXIT RĪGA

MATKAILUKOHTEET

JA

REITTITARJOUKSET

***Tarpeeksi
lähellä!***



LATVIA



EXIT RĪGA

MÄRUPEN KUNTA

1. CENIN SUO

Cenin suo on erityisesti suojeltu alue, luonnonsuojelualue sekä Natura 2000. Suo muodostui noin 5000 vuotta sitten. Siellä asuu Euroopan 10 suojeltua lintulajia. Cenin suo on kaunis, rauhallinen ja taikasuo. Mihin aikaan vuodesta tahansa vierailetkin siinä, sen hiljaisuus ja luonnon äänet yllättävät sinut. Keväällä suolla on erityisen kiinnostavaa tarkkailla lintuja.

Yhteystiedot: Babiten-pitäjä, Märupen kunta, www.rigasmezi.lv; GPS: 56.8625, 23.7914



2. LÄČI-LEIPOMO

Läči-leipomo tarjoaa luonnonmukaista ja laadukasta leipää sekä alkuperäisiä makeistuotteita, jotka perustuvat mestareiden vuosisatoja vanhoihin perinteisiin. Tämä on yksi Latvian latvialaisimmista paikoista, joissa voi maistaa aitoa käsin tehtyä leipää. Leipomon läheisyydessä on lintutorni, josta on upeat näkymät yhdelle Latvian suurimmista järvistä.

Yhteystiedot: "Benūžu - Skaugi", Babiten-pitäjä, Märupen kunta, www.laci.lv, +371 66047555;

GPS: 56.8972, 23.7141



3. VALIKOIVA KOKEELLINEN RHODODENDRONIN TAIMITARHA "BABITE" LU

Taimitarha on kehittänyt olemassaolonsa aikana merkittävän kokoelman avomaa rhododendroneita 92 luonnonvaraisen lajin ja 322 lajikkeen joukosta, ja risteytyksiä on tehty 678 kappaletta erilaisissa yhdistelmissä. Se on tällä hetkellä ainoa rhododendroniin erikoistunut taimitarha Baltian maissa. On syytä huomata, että rhododendronien kukinta-aika on toukokuusta kesäkuuhun, mutta joidenkin rhododendronien rehevää kukintaa on mahdollista seurata myös sesongin ulkopuolella.

Yhteystiedot: "Rododendri", Spilve, Babiten-pitäjä, Märupen kunta, +371 67913127, +371 67913107, Rodod@lu.lv, www.rododendri.lu.lv/; GPS: 56.962278, 23.951142





4. LIDUMU-LOUHOS

Siinä paikassa, missä on Lidumu, sijaitsee louhos, milloin oli suo karpalon runsailla kasvimailla. Turpeen louhintaa varten rakennettiin erityinen kapearaiteinen rautatie. 1980-luvun alussa aloitettiin laajamittainen hanke eli Riika-Jelgava-moottoritien toisen moottoritien rakentaminen, jota varten tarvittiin paljon hiekkaa. Sitä varten Uzvaras līdumsin kautta rakennettiin asfalttitie entisten turvekuoppien paikalle.

Hiekan louhintavaiheessa syntyi louhos, jota viime vuosien aikana kunnostettiin Olainen-alueen itsehallinnon ansiosta ja siitä on tullut paikallisten asukkaiden lempipaikka.

Yhteystiedot: Uzvaras līdums, Olainen kunta, www.visit.olaine.lv;

GPS: 56.7872, 23.8721



5. MAAILMANSODAN HISTORIAN TUTKIMUSREITTI

Historiallinen nähtävyydreitti perustettiin 2018 paikkaan, missä ensimmäisen maailmansodan aikana oli Venäjän armeijan linnoituksia, jotka olivat osa puolustusjärjestelmää. Nykyään koulutusreitti on vapaasti saatavilla ja antaa ohjeellisen käsityksen sotilaiden elinolot. Syksyllä 2020 arkeologisista kaivauksista saatujen tietojen perusteella rakennettiin korsu. Tämäntyyppinen rakenne kaupunkiympäristössä on ainoa Latviassa, mikä kuvastaa Venäjän armeijan linnoitusrakentamisen piirteitä ensimmäisen maailmansodan aikana, Lisäksi korsu rakennettiin sen historiallisen sijainnin paikalle käyttäen sopivan kokoista puutavaraa ja aitoja tilejä uunin rakentamiseen.



Yhteystiedot: 5 Jelgavas katu, Olaine, www.olainesmuzejs.lv; +371 20172030

GPS: 56.7923, 23.9831



6. PERHETILA "VALKOSIPULIN MAAILMA" PANIMO "MIGLA"

Siellä voi ilmoittautua maistiaisiin, tutustua valkosipulipeltoon ja ostaa valkosipulilajikkeita paikan päällä. Valkosipulia lisätään sekä makeisiin, suolaisiin että mausteisiin kastikkeisiin, erilaisiin välipaloihin ja lisukkeisiin. Panimo "Migla" voit oppia lisää oluen valmistuksesta ja ilmoittautua maistiaisiin.

Yhteystiedot: "Annas" Uzvaras līdums, Olainen kunta, +371 29206015, www.kiplokupasaule.lv/en,

+371 20233555, www.alusmigla.lv; GPS 56.7690, 23.8709

7. NÄVES SALA (KUOLEMAN SAARI)

Ainutlaatuinen paikka keskellä Daugavaa, jossa huhtikuusta syyskuuhun 1916 käytiin taisteluja ja ensimmäisen maailmansodan aikana kuoli noin 1000 Venäjän armeijan sotilasta, joista 145 oli latvialaisia kiväärimiehiä. Vuonna 1916 Saksan armeija käytti täällä myrkkyykaasua, joka oli ensimmäinen myrkkyykaasuhyökkäys Riian rintamalla. Kuoleman saarelle pääsee vain veneellä, lautalla tai millä tahansa muulla vesikulkuneuvolla. Saarelle pystytettiin patsas Kuoleman saaren puolustajille. Saattaa katsoa myös Seitsemän tuntemattoman sotilaan joukkohautaa ja kaivantoa. Saaren syvyydessä on infopisteitä, levähdyspaikka kuivalla WC:lla, lepoalue, nuotiopaikka ja TRAVEL-sovelluksella voi kuunnella äänioppaan tarinoita.

Yhteystiedot: Daugmales-pitäjä, Ķekavan kunta, www.turisms.kekava.lv;
GPS: 56.8357, 24.4416



8. BALOŽIN TURVEMUSEON RAUTATIE

Aja kapearaiteisella rautatiellä turvesuosta tehtaalle, saa tietoja turpeesta, sen louhinnasta ja käytöstä, sekä rautatien historiasta sekä rautatien entisöinnistä aloittelijoiden toimesta! Baložin turvemuseon rautatie on aloittelijoiden säilyttämä kapearaiteinen rautatie, jonka raideleveys oli entinen 2,5 km. Museon rautatiekokoelmaan kuuluu useita harvinaisia ja ainutlaatuisia vetureita ja vaunuja, kuten aito ruokavaunu turveradalta. Tarjoilla seuraavia opastettuja reittejä.

Yhteystiedot: Dārzu katu 14a, Baloži, Ķekavan kunta,
www.kudrasbanitis.lv; +371 23272013; GPS: 56.8769, 24.1062



9. BALDONEN UPEAT POLUT

Baldone Satupoluilla on tarjolla useita reittejä, joiden pituus vaihtelee 8 ja 20 kilometrin välillä. Polut vievät sinut Baldonen merkittävimpien kulttuurihistoriallisten kohteiden läpi ja antavat sinulle mahdollisuuden nauttia Baldonen luonnon taikuudesta. Yksi kauneimmista polkujen reiteistä on Riekstukalna-polku, jonka alkupäässä on Metsägalleria eli 1 kilometrin pituinen polku, jossa maalauksia on sijoitettu luontoon.

Yhteystiedot: Lähtöpaikka: Baldone-urheilukeskuksen sisäänkäyntiovi, Iecavas katu 2a, Baldone, Ķekavan kunta,
www.turisms.kekava.lv; GPS 56.7422, 24.3890



10. KANSALLINEN KASVITIETEELLINEN PUUTARHA

Baltian suurin kasvikoelma pinta-alaltaan 129 ha, jolla on yli 14 000 kasvilajia. Puutarha perustettiin vuonna 1956 paikkaan, missä C.W.Schochin puutarhayritys on toiminut 1800-luvun lopulta lähtien. Yksi Koillis-Euroopan suurimmista arboretumeista, monitoiminen kasvihuone, laajat avoimet koulutus-, viihde- ja virkistysalueet, Botania-paras ympäristökasvatuskeskus. Neljä kertaa vuodessa on kasvien markkinat.

Yhteystiedot: Miera katu 1, Salaspils, www.nbd.gov.lv;
+371 22019340; GPS 56.8610, 24.3530



11. DAUGAVAN MUSEO

Vuonna 1969 perustettu museo sijaitsee Dolen uudessa kartanossa, jota ympäröi Daugavan rannalla sijaitseva historiallinen puisto. Tällä hetkellä on Baltian ainoa joen historialle omistettu museo, jossa on Salaspilsin seudun historiaa. Suurella avoimella alueella on kalatila, nahkiaisverkot ja dolomiittipaljastus sekä 410 m pitkä luontopolku. Museo tarjoaa puistoalueita lepoalueelle ja vajoja tapahtumia varten. Museossa järjestetään vuosittain latvialaisen perinteen mukaisia lomapäiviä, ulkoilmakonsertteja, markkinoita ja näyttelyitä.

Yhteystiedot: Doles saari, Salaspilsin kunta, www.daugavasmuzejs.lv;
+371 67216367; GPS 56.8480, 24.2284



12. SALASPILSIN MUISTOMERKKIEN KOMPLEKSI "MAA HUOKAA NÄIDEN PORTTIEN TAKANA"

Natsimin uhrien muistomerkkien kompleksi avattiin vuonna 1967. Se koostuu sisäntulogalleriasta (100 m) ja veistoksellisesta kokonaisuudesta, jossa on 7 veistosta, ja se on kansainvälisen mittakaavan ja merkityksen brutalistisen tyylin kohde, joka sisältyy myös Latvian kulttuurikaanoniin. Sisätiloihin on avattu Salaspilsin leirin (1941-1944) ja muistomerkin historialle omistettu näyttely.

Yhteystiedot: Salaspilsin muistomerkki, Salaspilsin kunta,
+371 67216367 (retkin varaamiseksi), www.salaspilsmemorials.lv;
GPS 56.8731, 24.3028



13. LIGO-PUISTO

"Ligo Parks" on ainutlaatuinen paikka Latvian maaseutukulttuurimaisemassa ja erityinen paikka Stopiņski- alueella. Vuonna 1988 perustetusta Ligo-puistosta on tullut latvialaisen perinnön luonnon-, kulttuuri- ja historiallinen monumentti ja tietolähde. Maailman ensimmäinen puisto, jossa saattaa nähdä 11 latvialaista kivipatsasta, kuvanveistäjä Uldis Stergis. Ligo-puistossa vierailemalla voi rentoutua kauniin luonnonmaiseman keskellä, saada voimaa tammi- ja koirulehdoista, tutustua ihmiskokoiisiin latvialaisiin kuvioihin

ja viettää Ligo-iltaa suuren tulen ääressä. Kesäkaudella Ligo-puistossa pidetään tanssi- ja kuoromusiikkikonsertteja, ulkoilmateatteriesityksiä ja festivaaleja.

Yhteystiedot: Valodzes, Ropažin kunta, GPS: 56.9520, 24.3130



14. KANGURUN SOIDEN POLKU JA NÄHTÄVYYSTORNI

Suuret Kangaryt on Latvian suurin harju tai harjanne (maaston jäätikkö, kapeat maavallit, joiden korkeus on useita kymmeniä metrejä, leveys 100–200 m).

Harjanteen suhteellinen korkeus vaihtelee 10-27 metriä. Absoluuttinen korkeus on 78 metriä

meritason yläpuolella. Leveys vaihtelee 60-100

metriä. Kuilun kokonaispituus on noin 26 kilometriä,

mutta korkein alue, jota yleensä kuvataan sanalla

"Isot Kangaryt", on noin 7 kilometriä. Ozovin harjanne ja

sitä ympäröivät alueet sisältyvät luonnonsuojelualueeseen.

Kävijöille on saatavilla puulauta Kangary-suolla ja nähtävyystorni.

Yhteystiedot: "Lielie Kangari", Ropažin kunta, +371 29335523;

GPS: 56.9197, 24.7299



15. KESKIAIKAISEN ROPAŽIN LINNAN RAUNIOT

Noin vuosina 1320-1322 Liivinmaan ritarikunta rakensi kivilinnan Rodenpoisiin (Rodenpois on Ropažin ensimmäinen kirjallisissa lähteissä mainittu nimi, joka

tarkoittaa liivin kielellä "raudan poikaa"). Se sijaitsi Suur-Juglajoen oikealla rannalla. Liivinmaan sodan

aikana (1558-1583) ritarikunnan linna Ropažissa tuhoutui. Arkeologisia kaivauksia tehtiin vuonna 2006.

Linna mainitaan ensimmäisen kerran 1400-luvulla, mutta arkeologisten kaivausten yhteydessä löydetty

1300-luvun kolikko viittaa siihen, että linna on ollut olemassa

jo aiemmin. Linnan kivet ovat vapaasti nähtävillä.

Yhteystiedot: Ropaži, Ropažin kunta, mahdollisuus varata retki ottamalla yhteyttä Ugis Urtansiin, puhelin: +371 28662727; GPS 56.9789, 24.6302



16. RIIAN VESIPUTKEN HISTORIALLINEN NÄYTTELY

Yksi Euroopan tunnetuimmista vedenhankintamuseoista. Tiedot Riian kaupungin vedenhankintajärjestelmästä ovat 4-luvun ajasta. Museossa on Riiaassa valmistettuja höyrykoneita ja kattiloita, valurautaisia sifoniputkia ja paineputkia. Käynti varataan etukäteen.

Yhteystiedot: Sūkņu katu, 14.asema, Baltezers, Ādažin kunta; GPS: 57.03679, 24.32744; <https://www.rigasudens.lv/lv/vesturiska-ekspozicija-0>



17. TSARNIKAVAN MAATUNTEMUSKESKUS

Säilyttää todistusaineistoa Tsarnikavan historiasta, paikallisista kulttuuri- ja kalastusperinteistä. Päärakennus on kalastajan talon ja 1851 Cēlāji -lauttamiehen kopio. Museossa on kasvitieteellisiä ohjelmia kalastuksesta ja nahkiaisia. On lomapaikka, ramppi, ponttoni.

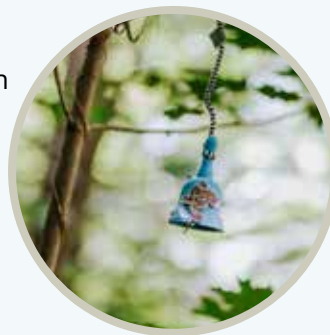
Yhteystiedot: Jomas katu 7, Tsarnikava, Ādažin kunta; www.adazikultura.lv/muzejs/; +371 29128086; GPS: 57.13544, 24.27154



18. SOITTOKELLOJEN TIE

Suotuisa paikka kävelyyn ja virkistäytymiseen Gaujajoen vasemmalla rannalla Carnikavan ja Ādažin välillä. Polku ei ole kovin pitkä, mutta se on romanttinen, eikä se ole kaukana Riiaasta. Se on kuin hiljainen satama, jonne voi palata aika ajoin, kävellä ja nauttia. Polun reunoille on sijoitettu soittokelloja. Voit jättää autosi "Hyvien asioiden kauppa Ādažissa" (asiakkaan huomautus: voit käyttää nimeä "Flea market" tai "Kirpputori") parkkipaikalle.

Yhteystiedot: Baldonen metsä, Ādažin kunta, [FB @zvaninucels](https://www.facebook.com/zvaninucels/); +371 20077484; GPS 57.1115, 24.3323



KARTTA



EXIT RIGA ja nāet aidon Latvian!
Me ollaan lähellä! Riiasta pääsee helposti ja mukavasti
autolla, junalla tai linja-autolla.
Linja-autojen ja junien aikataulu: www.1188.lv; www.vivi.lv
Kehitetään reittejä: <https://www.exitriga.lv/en/map>

REITTISIVU

Tarjoamme 6 yhden päivän reittiä alueellisen matkailubrändin EXIT RĪGA esitellyillä alueilla, 50 km päässä Riian pääkaupungista

- 1 Reitti kauniille kävelyretkille Riian alueella**
Riika – 36 km/33 min – Baldonen upeat polut (9.) – 34 km/38 min – Ligo-puisto (13.)– 26 km/28 min – Soittokellojen tie (18.)
96 km, 1 tunti 40 minuuttia matkalla, paikan päällä ja retkipaikoilla: n. 4 tuntia ja 45 minuuttia.
- 2 Luonnontutkimusreitti Riian alueella**
Riika – 20 km/27 min. – Kansallinen kasvitieteellinen puutarha (10.) – 52 km/45 min. – Cenin suo (1.)– 21 km/21 min – Valikoiva kokeellinen rhododendronin taimitarha "Babite" LU (3.)
93 km, 1 tunti 35 minuuttia matkalla, paikan päällä ja retkipaikoilla: n. 6 tuntia ja 30 minuuttia.
- 3 Luova teollinen reitti Riian alueella**
Riika – 32 km/34 min. – Lidumu louhos (4.) – 22 km/29 min. – Baložin turvemuseon rautatie (8.)– 28 km/36 min. – Riian vesiputken historiallinen näyttel (16.)
82km, 1 tunti 40 minuuttia matkalla, paikan päällä ja retkipaikoilla: n. 4 tuntia ja 30 minuuttia.



- 4** Riian alueen maistelu- ja gastronominen perintöreitti
Riika – 30 km/34 min – "Valkosipulin maailma"/ panimo "Migla" (6.) – 38 km/37 min. – Lāči-leipomo (2.) – 58 km/1 h 5 min. – Tsarnikavan maatuntemuskeskus (17.) (nahkiaismaistelu on mahdollista)

125km, 2 tuntia 10 minuuttia matkalla, paikan päällä ja retkipaikoilla: n. 4 tuntia.

- 5** Riian alueen historian ja luonnon vuorovaikutuksen tutkimiseen tarkoitettu matkareitti.

Riika – 37 km/38 min. – Ropažin linnan rauniot (15.) – 13 km/14 min. – Kangurun soiden polku (14.) – 40 km/38 min. – Daugava-museo (11.)

90 km, 1 tunti 30 minuuttia matkalla, paikan päällä ja retkipaikoilla: n. 4 tuntia 30 minuuttia.

- 6** Reitti Riian alueella sotien historiasta

Riika 27 km/35 min. – 1. Maailmansodan historian tutkimusreitti (5.) – 35 km/31 min. + vene tai vesikuljetus saarelle/saarelta (30 min. x 2) - Kuolemansaari (7.) – 21 km / 22 min. – Salaspilsin muistomerkki (12.)

83 km, 2 tuntia 28 minuuttia matkalla, paikan päällä ja retkipaikoilla: n. 3 tuntia 50 minuuttia.



10 MUUTA IDEAA MATKAILUKOKEMUKSEEN

19. ETNOGRAFINEN VIERAS TALO "GUNGAS" - Paikka rauhalliseen rentoutumiseen perheen ja ystävien kanssa sekä häiden ja muiden juhlien järjestämiseen, yritystapahtumien ja seminaarien järjestämiseen, sijaitsee viidessä autenttisisessa ja historiallisessa latvialaisessa hirsitalossa, jotka on tuotu eri maista Latvian alueet.

Yhteystiedot: info@gungas.lv, +371 29482255, www.gungas.lv

20. "BOARDS YOU" - tarjoaa SUP-seikkailuja, veneseikkailuja, vesimatkailureittejä, tiiminrakennustapahtumia sekä suppien vuokrausta Tsarnikavalla.

Yhteystiedot: info@boardsyou.lv, +371 26222212, www.boardsyou.lv,

21. "DABAS ZIRGI" - Sosiaalinen yritys, joka välittää hevosten hyvinvoinnista, vaalii ja rakastaa niitä sydämestä. Juhlapaikka, glamping, catering-tapahtumat ja lastenjuhlat, koulutus.

Yhteystiedot: info@dabaszirgi.lv, +371 29330370, www.dabaszirgi.lv

22. LEIRINTÄALUE "DŪŠĒĻI" - Venevuokraus, loma-asuntoja kylpytynnyrillä Babīte järven rannalla.

Yhteystiedot: duseli@duseli.lv, +371 26551939, www.duseli.lv

23. JIP MĀRUPĪTE - Lepopaikka ja paikka häitä, tapahtumia, urheilupelejä ja auringonlaskukonsertteja varten. Paikka, jossa on turvakoteja, mökkejä, uimaranta, koiraranta, herätyspiha ja seikkailuja.

Yhteystiedot: ilmars@marupe.net, +371 29153618, www.jipmarupite.lv.

24. WWW.PARGAJIENI.LV - Vaellusten, retkien, tutkimusretkien, vene- ja pyöräretkien ammattimainen johtaja ja järjestäjä Latviassa ja sen ulkopuolella.

Yhteystiedot: janis@pargajieni.lv, +371 26980327, www.pargajieni.lv

25. MARUTAS RAUDEN TAIDEKESKUS - Ammatillinen perehdytystilaisuudet opiskelijoille, retkitarjonta mestarikursseilla/ilman. Posliinipaja, valmiiden töiden myynti.

Yhteystiedot: alfsraudis@gmail.com, +371 29461978, +371 26375659, www.raude.lv

26. "KISEPĀNPĀJA" (NAMDARA DARBNĪCA) - Interaktiivisia oppitunteja puusta ja sen ympäriltä, muinaisia pelejä, köysilaskua, muuttotalo, työpajat, sauna, hyvin varustetut piknik-alueet.

Yhteystiedot: namdara.darbnica@inbox.lv, +371 29858049, www.namdaradarbnica.lv

27. 4X4-KESKUS - Matkailu- ja mutaretkiä 4x4-autoilla Latviassa ja Euroopassa! Erinomaiset 4wd-autoreitit Latviassa. Tarjoamme sovelluksessa tiiminrakennustapahtumia, yritystapahtumia, off-road-autokoulua ja valmiiksi valmisteltuja yksilöllisiä ajoreittejä.

Yhteystiedot: edvins.bauers@4x4centrs.lv, +371 29424541, www.selfdrivelatvia.com

28. LEPOKESKUS "SAULESKALNS" - Lepotaloja, luovia työpajoja, opiskelijoiden retkiä, alueella on aurinkopolku, venevuokraus, urheilukenttä, piknik-alueet, telttapaikat sekä jalkapallogolf, kanoottipoolo, polkupyörät, laser tunniste, juhlapöydän kattaus.

Yhteystiedot: ievameijere@inbox.lv, +371 26301327, www.sauleskalns.lv



Lisätietoja matkailusta ja Mārupen-alueen käsitöistä

Bebru katu 10, Mārupe, +371 29537466

www.marupe.lv/lv/turisms

Ķekavan-alueen itsehallinnon matkailukeskus

Rīgas katu 26, Ķekava, +371 27017333

www.kekava.travel

Salaspilsin-alueen matkailukeskus

Miera katu 1, Salaspils, +371 67945440

www.visit.salaspils.lv

Olainen-historiallinen ja taidemuseo

Jelgavas katu 9, Olaine, +371 2746333

www.olaine.lv

Ropažin-alueen matkailukeskus

Institūta katu 3, Ulbroka, Ropažin kunta, +371 25784484

www.ropazi.lv/lv/turisms

Tsarnikavan-tietokeskus

Rīgas katu 16, Tsarnikava, Ādažin kunta, +371 29326285

www.facebook.com/carnikavas.tic

Julkaisija, teksti: Riian alueen matkailuyhdistys, Mārupe, Ķekava, Salaspils, Olaine, Ādaži, Ropaži-itsehallinnot

Kuva: J.Romanovskis, J.Kreilis, Mārupen, Ķekavan, Olainen, Ādažin, Ropažin, Salaspilsin yrittäjien kunnallinen arkisto.

Design: Laura Širante



EXIT
RĪGA



www.exitriga.lv



info@exitriga.lv



[@exitRiga](https://www.instagram.com/@exitRiga)



[@exitriga](https://www.facebook.com/@exitriga)